

19 y 20 de octubre 2018

I CONGRESO NACIONAL DE SEGURIDAD Y CONTROL ALIMENTARIO: PARASITOLOGÍA, PROBIÓTICOS, ALERGIAS

ORGANIZA



UNIVERSITAT POLITÈCNICA DE CATALUNYA
BARCELONATECH

Centre de Recerca en Seguretat
i Control Alimentari

SOLICITA INFORMACIÓN



info@cresca.upc.edu



93 739 86 54

MESA REDONDA

¿LAS ALERGIAS SE DESAROLLAN O SON INNATAS?

Antoni París



ALGUNAS CONSIDERACIONES DE PARTIDA

Una cuarta parte de las personas de los países desarrollados tienen algún tipo de alergia o intolerancia.

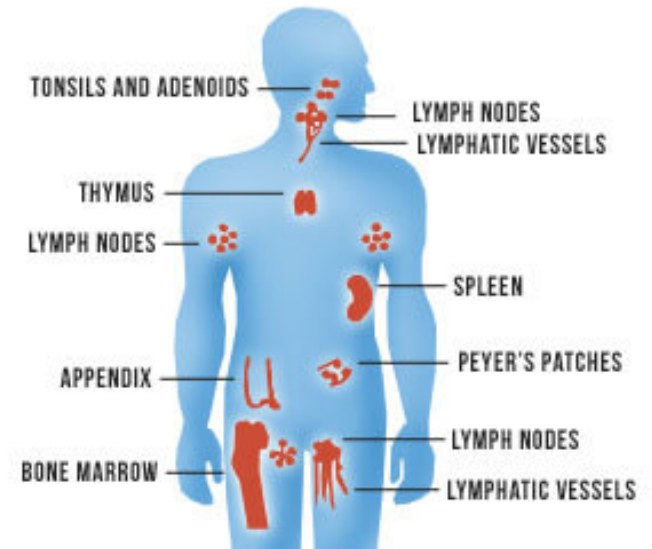
La cifra de niños con alergias aumenta un 2% cada año solo en España (la primera consulta a los 12 años, de media).








Han aumentado las alergias respiratorias, la rinitis, la conjuntivitis y el asma bronquial a edad temprana.

Sin embargo, a pesar de ser tan frecuentes, las alergias son grandes desconocidas.

Como también lo es en buena medida el sistema inmunitario (sistema: conjunto de elementos en interacción).

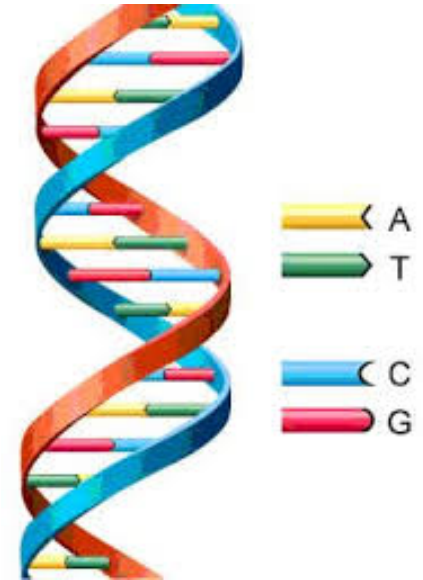
ORGANS OF THE IMMUNE SYSTEM



Glóbulos blancos		
Tipo	Función	
	Basófilos	Participan en la respuesta inmunitaria, liberando mediadores inflamatorios.
	Eosinófilos	Pueden regular la respuesta alérgica y las reacciones de hipersensibilidad, mediante la fagocitosis.
	Neutrófilos	Contienen enzimas destructoras y sustancias antibacterianas, para el ataque de gérmenes.
	Monocitos	Fagocitan microorganismos o restos celulares.
	Linfocitos B	Responsables de la respuesta humoral, produciendo anticuerpos.
	Linfocitos T	Coordinan la respuesta inmune mediada por células, reconociendo antígenos.
	Células asesinas	Destruyen células infectadas por virus u otros organismos intracelulares.

La dotación genética humana no ha cambiado prácticamente en los últimos años.

Por lo tanto, parece lógico pensar que las causas de este aumento progresivo están en el ambiente/entorno.



Si los países desarrollados son los más afectados, podemos deducir también que la causa está asociada al estilo de vida y al modelo de producción y consumo

La agricultura intensiva, la industria alimentaria y cosmética, y las tecnologías y productos que afectan la calidad del aire, han inundado el ambiente de nuevos elementos y compuestos. Además de los campos electromagnéticos a los que estamos sometidos.

Ni se realizan todas las pruebas de investigación toxicológicas necesarias, ni se sabe como interactúan realmente entre ellos. Muchos menos como lo hacen con el sistema inmunitario.

Las alergias al polen, pelo de animales, alimentos, ácaros, polvo..., también van en aumento, por lo que parece que la tolerancia del SI al entorno se está viendo fuertemente afectada.

PREGUNTAS PARA LA REFLEXIÓN

¿Qué le está sucediendo al SI humano? ¿Es cada vez más incapaz de procesar toda la información fisicoquímica que nos llega y protegernos adecuadamente?

¿El entorno es cada vez más hostil y el organismo genera reacciones exageradas para hacerle frente?

¿Dónde se origina realmente la alteración que desencadena la reacción alérgica para que el organismo etiquete de tóxico un determinado compuesto?

Si hay una tendencia en algunos casos a transmitir alergias entre padres e hijos, ¿en un momento determinado se ha producido una mutación en el genoma? ¿existen genes de la alergia?

A efectos de la herencia, las enfermedades que se consideran alérgicas son la dermatitis atópica y la alergia respiratoria.

Ello es importante, porque otras entidades, como la alergia a los fármacos o la urticaria, se comportan de modo distinto.

El patrón de herencia de las enfermedades alérgicas es el de las enfermedades genéticas complejas, en las cuales los factores genéticos y ambientales influyen no solamente en el desarrollo de la sensibilidad mediada por IgE, sino también en el desarrollo ulterior de síntomas clínicos.

Dr. Ignacio J. Dávila González
Médico especialista en Alergología. Servicio de Alergología del Complejo Asistencial Universitario de Salamanca.
Profesor asociado de Alergología de la Universidad de Salamanca

Dra. María Isidoro García
Médico especialista en Bioquímica Clínica. Sección de Genética Molecular y Farmacogenética del Complejo Asistencial Universitario de Salamanca.
Profesora asociada de Medicina Molecular de la Facultad de Medicina de la Universidad de Salamanca



¿El entorno se ha vuelto realmente hostil o es la percepción del individuo, además del cuerpo físico, la que lo observa y siente como hostil, y desencadena reacciones químicas y fisiológicas coherentes con esta visión?.



19 y 20 de octubre 2018

I CONGRESO NACIONAL DE SEGURIDAD Y CONTROL ALIMENTARIO:
PARASITOLÓGIA, PROBIÓTICOS, ALERGIAS

ORGANIZA



UNIVERSITAT POLITÈCNICA DE CATALUNYA
UNIVERSITAT DE VALÈNCIA
Centre de Recerca en Seguretat
i Control Alimentari

SOLICITA INFORMACIÓ

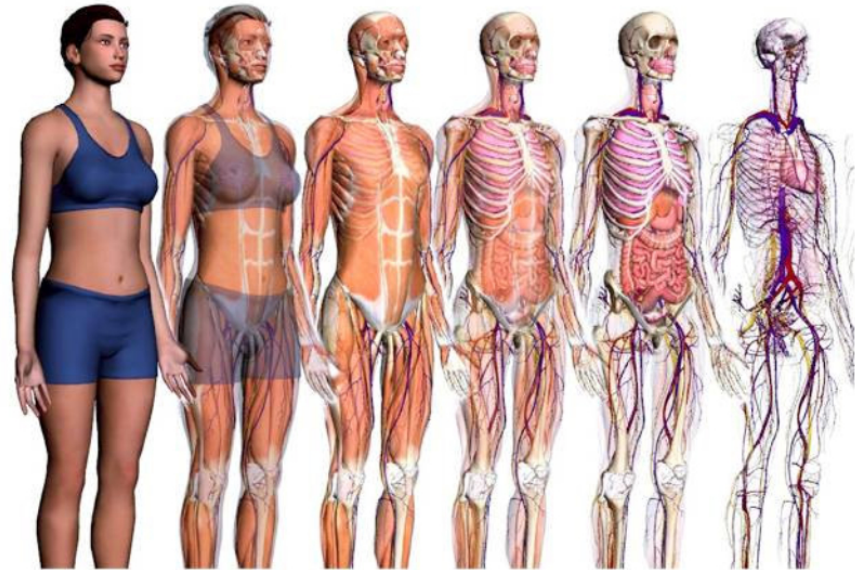


info@crezca.upc.edu



93 739 86 54

UNA PERSPECTIVAMÁS INTEGRADORA



Si no integramos los aspectos psicológicos, emocionales y energéticos que influyen en la interacción ser humano/entorno estamos teniendo una visión necesaria pero insuficiente, si sólo nos quedamos con ella.

Disciplinas como la **psiconeuroinmunología** están aportando nuevas perspectivas sobre como tanto los estados anímicos temporales, como las creencias conscientes e inconscientes, afectan el comportamiento y el equilibrio del SI con el entorno.

Así, dejamos de ver el individuo como una máquina bioquímica en la que el comportamiento del SI depende sólo de la interacción entre genética y entorno, para empezar a considerar otros factores que modulan dicho comportamiento.

Se abre la puerta a explorar nuevos enfoques terapéuticos. Incluso a contemplar un nuevo paradigma de intervención. La cuestión se complica, en efecto, pero esto no es problema de de cómo son las cosas, sino de cómo las queremos ver e interpretar.

¿Cuál es la causa original, entonces? ¿Nos quedamos en la reacción antígeno-anticuerpo y los procesos celulares y bioquímicos que desencadena?

Disponemos actualmente de un extenso bagaje de técnicas y recursos terapéuticos para profundizar en el estudio de las causas que subyacen y desencadenan una determinada respuesta inmunitaria, comprenderlas y actuar sobre ellas.

Este enfoque terapéutico quizás nos lleve a comprobar que la reacción bioquímica y celular es el punto final de una cadena de procesos que quizás empiezan en el inconsciente del individuo y su interacción con el sistema familiar e incluso social.

Porque.. ¿no será quizás que los comportamientos y actitudes intolerantes con uno mismo y con el entorno, o los de no aceptación de una determinada realidad y de cómo son las cosas, tienen la capacidad de desencadenar reacciones inmunitarias que afectan de un modo u otro al individuo en función de factores múltiples?



19 y 20 de octubre 2018

I CONGRESO NACIONAL DE SEGURIDAD Y CONTROL ALIMENTARIO:
PARASITOLOGÍA, PROBIÓTICOS, ALERGIAS

ORGANIZA



SOLICITA INFORMACIÓN

info@cresca.upc.edu 93 739 86 54

Antoni París

Licenciado en biología
Máster en comunicación científica y médica
Terapeuta homeópata

antoniparis@telefonica.net